

ZTE

MF296R

Ας ξεκινήσουμε

Οδηγίες χρήσης της συσκευής για πρώτη φορά.

# 1. Περιεχόμενα Συσκευασίας

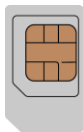
---

- 4G Router
- Τροφοδοτικό 1,5 A / 18 W
- Καλώδιο Ethernet LAN RJ45 CAT5e
- Οδηγός Εγκατάστασης
- Συνοδευτικά Έγγραφα

## 2. Προετοιμασία

---

Προετοίμασε τη nano-SIM κάρτα.



**(U)SIM**



**micro-SIM**

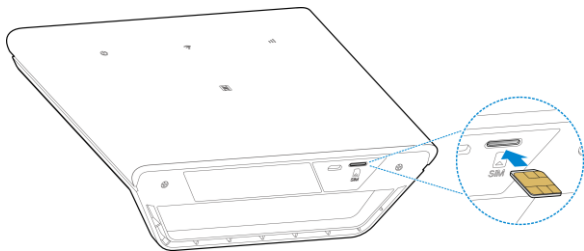


**nano-SIM**

### 3. Τοποθέτηση της κάρτας nano-SIM

---

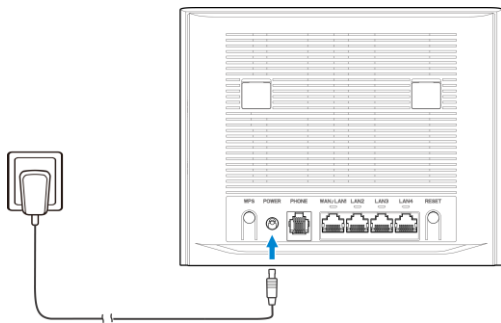
Εισάγετε την κάρτα με τη φορά του σχήματος (η μεταλλική επιφάνεια προς τα κάτω και η εγκοπή προς τη συσκευή).



## 4. Ενεργοποίηση της συσκευής σας

---

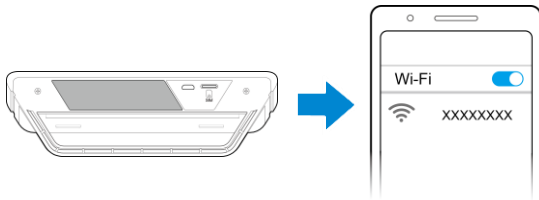
Συνδέστε το τροφοδοτικό στη συσκευή σας, στη συνέχεια, η συσκευή σας θα ενεργοποιηθεί και θα συνδεθεί αυτόματα στο Internet.



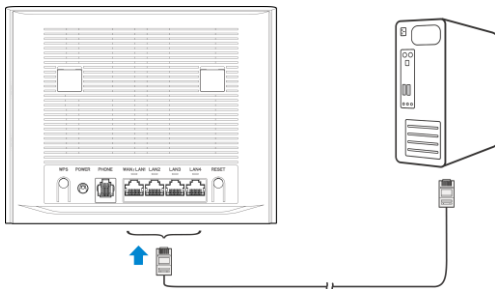
## 5. Πρόσβαση στο Internet

---

- **Wi-Fi:** Από τις ρυθμίσεις της συσκευής σας επιλέξτε το δίκτυο Wi-Fi Name και ως κωδικό το Wi-Fi Password, όπως φαίνονται και στην ετικέτα της συσκευής και αποκτήστε πρόσβαση στο Internet.



- **Καλώδιο δικτύου (RJ45):** Συνδεθείτε με τον υπολογιστή μέσω θυρών LAN και, στη συνέχεια, αποκτήστε πρόσβαση στο Internet.



## 6. Αλλαγή των ρυθμίσεων της συσκευής σας

---

Για επιπλέον πληροφορίες και ρυθμίσεις σχετικά με τον εξοπλισμό ανατρέξτε στην ετικέτα της συσκευής για να βρείτε το διαχειριστικό περιβάλλον.

1. Πληκτρολογήστε το πεδίο IP σε ένα φυλλομετρητή (πχ. chrome ) στη γραμμή διεύθυνσης και πατήστε το πλήκτρο enter.
2. Στο πεδίο password πληκτρολογήστε το Password που αναγράφεται στην ετικέτα και έπειτα επιλέξτε σύνδεση.
3. Τώρα μπορείτε να διαχειριστείτε τον εξοπλισμό, να αλλάξετε το Wi-Fi , τους κωδικούς πρόσβασης ή να βάλετε γονικό έλεγχο και όρια χρήσης.



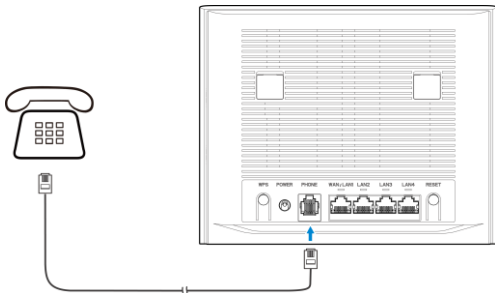
# Τηλέφωνο

---

Η συσκευή σας υποστηρίζει τη λειτουργία τηλεφώνου. Πριν χρησιμοποιήσετε τη λειτουργία τηλεφώνου, συνδέστε το τηλέφωνο και τοποθετήστε την κάρτα nano-SIM.

Για να πραγματοποιήσετε μια κλήση:

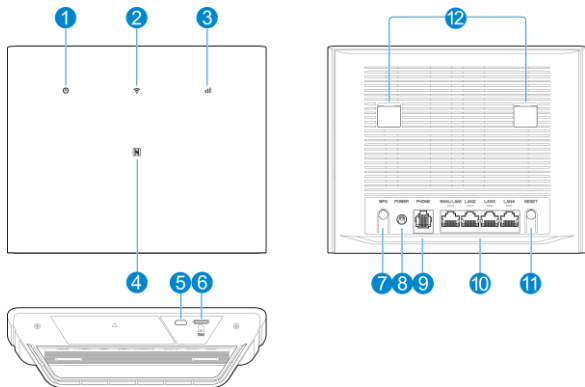
1. Σηκώστε το τηλέφωνο.
2. Πληκτρολογήστε τον αριθμό τηλεφώνου.
3. Περιμένετε έως ότου συνδεθεί η κλήση.



Η συσκευή σας υποστηρίζει τη λειτουργία WPS, για εύκολη σύνδεση συμβατών ασύρματων συσκευών (π.χ. WIFI repeaters).

1. Πατήστε το κουμπί WPS στη συσκευή σας για να ενεργοποιήσετε τη λειτουργία WPS. Η ένδειξη WIFI αναβοσβήνει.
2. Ενεργοποιήστε τη λειτουργία WPS στη συσκευή σας (π.χ. repeater).
3. Ακολουθήστε τα βήματα που πιθανόν να εμφανιστούν στην άλλη συσκευή για να ολοκληρώσετε τη σύνδεση.

# ΦΩΤΕΙΝΕΣ ΕΝΔΕΙΞΙΣ ΚΑΙ ΔΙΑΣΥΝΔΕΣΙΣ



1



Αναμμένη: Η συσκευή είναι ενεργοποιημένη.  
Σβηστή: Η συσκευή είναι απενεργοποιημένη.

2



Σταθερό λευκό: Το Wi-Fi είναι ενεργό.  
Λευκό που αναβοσβήνει: Η λειτουργία WPS είναι ενεργή.  
Σβηστή: Το Wi-Fi είναι απενεργοποιημένο.

---

3



Κόκκινο: Η συσκευή είναι σε κατάσταση σφάλματος.

- Η συσκευή δεν έχει δηλωθεί στο δίκτυο κινητής τηλεφωνίας.
- Δεν έχει εισαχθεί κάρτα nano-SIM.
- Δεν υπάρχει διαθέσιμη υπηρεσία δικτύου.

Σταθερό μπλε: Η συσκευή έχει δηλωθεί στο δίκτυο κινητής τηλεφωνίας 2G.

Σταθερό λευκό: Η συσκευή έχει δηλωθεί στο δίκτυο LTE.

---

4 Περιοχή NFC

Ενεργοποιήστε τη λειτουργία NFC στο android τηλέφωνό σας, τοποθετήστε το τηλέφωνό σας εδώ και στη συνέχεια συνδεθείτε στο δίκτυο Wi-Fi χωρίς να εισαγάγετε τον κωδικό πρόσβασης.

---

5 Υποδοχή micro-USB

Χρησιμοποιείται μόνο από τον κατασκευαστή.

---

6 Υποδοχή κάρτας  
nano-SIM

Τοποθετήστε την κάρτα σας nano-SIM.

---

7 Πλήκτρο WPS

Πιέστε αυτό το πλήκτρο για να ενεργοποιήσετε τη λειτουργία WPS.

---

8 Θύρα Power

Συνδέστε την στον μετασχηματιστή ρεύματος.

---

9 Θύρα PHONE

Συνδέστε την σε τηλέφωνο.

---

10 Θύρες LAN

Θύρα WAN/LAN1: Συνδέστε την με το WAN στην κατάσταση καλωδιακής ευρυζωνικής λειτουργίας ή με PC.  
Θύρα LAN2~LAN4: Συνδέστε την με Η/Υ.

---

11 Πλήκτρο RESET  
(Επαναφορά)

Πιέστε παρατεταμένα για 3 δευτερόλεπτα περίπου για να επαναφέρετε τη συσκευή σας στις εργοστασιακές ρυθμίσεις.

---

12 Υποδοχή εξωτερικής  
κεραίας

Συνδεθείτε με εξωτερικές κεραίες.

---

# Αντιμετώπιση προβλημάτων

## Προβλήματα σχετικά με το Internet

Συμπτώματα	Πιθανά προβλήματα/Λύσεις
Δεν έχω καθόλου πρόσβαση στο Internet.	<ul style="list-style-type: none"><li>● Ελέγξτε τις ρυθμίσεις διαμόρφωσης των παραμέτρων σας.</li><li>● Περιμένετε 1~2 λεπτά μέχρι να εκκινηθεί ο δρομολογητής.</li><li>● Ελέγξτε τις φωτεινές ενδείξεις του δικτύου σας.</li></ul>
Η ταχύτητα λήψης ή αποστολής είναι πολύ αργή.	Η ταχύτητα εξαρτάται από την ισχύ του σήματος. Ελέγξτε την ισχύ του σήματος και τον τύπο του δικτύου.
Δεν μπορώ να επισκεφθώ την ιστοσελίδα διαμόρφωσης της συσκευής.	<ul style="list-style-type: none"><li>● Πληκτρολογήστε τη σωστή διεύθυνση IP. Ανατρέξτε στην επικέτα της συσκευής σας για να δείτε την προεπιλεγμένη διεύθυνση IP.</li><li>● Χρησιμοποιείτε μόνο έναν προσαρμογέα δικτύου στον Η/Υ σας.</li><li>● Μη χρησιμοποιείτε διακομιστή μεσολάβησης.</li></ul>
Δεν μπορώ να δημιουργήσω τη σύνδεση Wi-Fi μεταξύ της συσκευής μου, και της συσκευής (π.χ. WIFI repeater).	<ul style="list-style-type: none"><li>● Βεβαιωθείτε ότι η λειτουργία Wi-Fi είναι ενεργή.</li><li>● Ανανεώστε τη λίστα δικτύων και επιλέξτε το σωστό SSID.</li><li>● Στις ιδιότητες του πρωτοκόλλου Internet (TCP/IP),</li></ul>

## Συμπτώματα

## Πιθανά προβλήματα/Λύσεις

ελέγξτε τη διεύθυνση IP για να βεβαιωθείτε ότι η συσκευή-πελάτης μπορεί να λάβει αυτόματα μια διεύθυνση IP.

- Πληκτρολογήστε το σωστό κλειδί δικτύου (κωδικό πρόσβαση Wi-Fi), όταν συνδέεστε με τη συσκευή.

## Προβλήματα σχετικά με τη φωνή

### Συμπτώματα

### Πιθανά προβλήματα/Λύσεις

Δεν ακούγεται ήχος κλήσης.

Περιμένετε 1~2 λεπτά μετά την ενεργοποίηση του δρομολογητή.

Εάν η ένδειξη SIG είναι αδύναμη, η λήψη RF (ραδιοσυχνοτήτων) δεν είναι ικανοποιητική. Αλλάξτε τη θέση του δρομολογητή.

Μόλις σηκώνω το ακουστικό του τηλεφώνου, ακούγεται ένα μήνυμα/μία ειδοποίηση τηλεφώνου/μία αναγγελία.

Βεβαιωθείτε ότι έχετε τοποθετήσει σωστά την κάρτα nano-SIM.

Μόλις σηκώνω το ακουστικό του τηλεφώνου, ακούγεται θόρυβος στη

- Απομακρύνετε όλες τις ηλεκτρικές συσκευές που βρίσκονται πολύ κοντά στο τηλέφωνο ή στη

Συμπτώματα	Πιθανά προβλήματα/Λύσεις
γραμμή ή ο ήχος είναι παραμορφωμένος.	συσκευή σας. ● Το καλώδιο ή η συσκευή τηλεφώνου ενδέχεται να είναι ελαττωματικά.
Μόλις σηκώνω το ακουστικό του τηλεφώνου, ακούω ένα γρήγορο σήμα κατειλημμένου.	● Τοποθετήστε το ακουστικό στη θέση του και δοκιμάστε ξανά. ● Απευθυνθείτε στον πάροχο υπηρεσιών σας.
Αφού πληκτρολογήσω το τελευταίο ψηφίο, δεν ακούω τίποτα/σιγή.	Αφού πληκτρολογήσετε τον αριθμό, μπορείτε να πιέσετε το πλήκτρο # ή να περιμένετε 4~8 δευτερόλεπτα για να συνδεθεί η γραμμή.

## Άλλα

Συμπτώματα	Πιθανά προβλήματα/Λύσεις
<p>Δεν ανάβει η φωτεινή ένδειξη σήματος.</p>	<p>Αυτό υποδεικνύει ότι το σήμα είναι κακό. Δοκιμάστε να μετακινήσετε τη συσκευή σε άλλο σημείο κοντά στο παράθυρο.</p>
<p>Προβλήματα σχετικά με τους κωδικούς πρόσβασης.</p>	<ul style="list-style-type: none"><li>● Για τον προεπιλεγμένο κωδικό πρόσβασης σύνδεσης Wi-Fi και τον προεπιλεγμένο κωδικό πρόσβασης της ιστοσελίδας διαμόρφωσης της συσκευής, ανατρέξτε στην ετικέτα, της συσκευής.</li><li>● Εάν έχετε αλλάξει τους κωδικούς πρόσβασης και τους ξεχάσατε, απαιτείται επαναφορά της συσκευής στις προεπιλεγμένες εργοστασιακές ρυθμίσεις.</li></ul>



## Λήψη περισσότερης βοήθειας

---

Μπορείτε να λάβετε βοήθεια ως εξής:

- Με αποστολή email στη διεύθυνση **mobile@zte.com.cn**
- Με επίσκεψη στην τοποθεσία **<https://www.ztedevices.com>**

**Πνευματικά δικαιώματα © 2024 ZTE CORPORATION.**

**Με την επιφύλαξη παντός δικαιώματος.**

Απαγορεύεται η παράθεση, η αναπαραγωγή, η μετάφραση ή η χρήση οποιουδήποτε μέρους αυτής της δημοσίευσης, σε οποιαδήποτε μορφή ή με οποιοδήποτε μέσο, ηλεκτρονικού ή μηχανικού τύπου, συμπεριλαμβανομένης της φωτοαντιγραφής και του μικροφίλμ, χωρίς προηγούμενη γραπτή άδεια της ZTE Corporation.

### **Ειδοποίηση**

Η ZTE Corporation διατηρεί το δικαίωμα να πραγματοποιεί τροποποιήσεις σε σφάλματα εκτύπωσης ή να ενημερώνει τις προδιαγραφές στον παρόντα οδηγό χωρίς προηγούμενη ειδοποίηση.

### **Αποποίηση ευθύνης**

Οι εικόνες και τα στιγμιότυπα οθόνης που εμφανίζονται στον παρόντα οδηγό ενδέχεται να διαφέρουν από εκείνα στο πραγματικό προϊόν. Το περιεχόμενο που εμφανίζεται στον παρόντα οδηγό ενδέχεται να διαφέρει από εκείνο στο πραγματικό προϊόν ή στο λογισμικό.

### **Εμπορικά σήματα**

Η ονομασία ZTE και τα λογότυπα ZTE είναι εμπορικά σήματα της ZTE Corporation.

Άλλα εμπορικά σήματα και εμπορικές ονομασίες ανήκουν στους αντίστοιχους κατόχους τους.

**Αρ. έκδοσης:** R1.0

### Προληπτικά μέτρα ασφαλείας

- Ορισμένες ηλεκτρονικές συσκευές μπορεί να είναι ευάλωτες σε ηλεκτρομαγνητικές παρεμβολές. Τοποθετήστε τη συσκευή μακριά από τηλεοράσεις, ραδιόφωνα και άλλο ηλεκτρονικό εξοπλισμό, ώστε να αποφύγετε ηλεκτρομαγνητικές παρεμβολές.
- Η συσκευή ενδέχεται να προκαλέσει παρεμβολές σε ιατρικές συσκευές, όπως βοηθήματα ακοής και βηματοδότες. Πριν από τη χρήση της ιατρικής συσκευής, συμβουλευτείτε γιατρό ή τον κατασκευαστή της.
- Να διατηρείτε απόσταση τουλάχιστον 20 cm από τη συσκευή σας.
- Μη χρησιμοποιείτε τη συσκευή σας σε επικίνδυνα περιβάλλοντα, όπως τερματικούς σταθμούς πετρελαίου ή εργοστάσια χημικών όπου υπάρχουν εκρηκτικά αέρια ή πραγματοποιείται επεξεργασία εκρηκτικών προϊόντων.
- Να χρησιμοποιείτε αυθεντικά εξαρτήματα ή εξαρτήματα εγκεκριμένα από τη ZTE. Τα μη εγκεκριμένα εξαρτήματα ενδέχεται να επηρεάσουν την απόδοση της συσκευής, να προκαλέσουν ζημιά στη συσκευή ή να σας θέσουν σε κίνδυνο.
- Μην επιχειρήσετε να αποσυναρμολογήσετε τη συσκευή. Δεν υπάρχουν μέρη που μπορούν να επισκευαστούν από τον χρήστη.
- Σε καμία περίπτωση δεν επιτρέπεται η επαφή της συσκευής ή των παρελκόμενων της με υγρά ή υγρασία. Μη βυθίζετε τη συσκευή σε υγρά.
- Μην τοποθετείτε αντικείμενα επάνω στη συσκευή. Στην περίπτωση αυτή, η συσκευή ενδέχεται να υπερθερμανθεί.
- Η συσκευή πρέπει να τοποθετείται για χρήση σε καλώς αεριζόμενο χώρο.
- Μην εκθέτετε τη συσκευή σε άμεσο ηλιακό φως ούτε να την αποθηκεύετε σε χώρους με υψηλή θερμοκρασία. Η υψηλή θερμοκρασία μπορεί να μειώσει τη διάρκεια ζωής των ηλεκτρονικών συσκευών.
- Μην επιτρέπετε σε παιδιά να παίζουν με τη συσκευή ή τον μετασχηματιστή ρεύματος.
- Η συσκευή προορίζεται για χρήση μόνο σε εσωτερικούς χώρους. Μη χρησιμοποιείτε τη συσκευή σε εξωτερικούς χώρους.

- Για τον εξοπλισμό που συνδέεται στο ρεύμα, η πρίζα θα πρέπει να εγκαθίσταται κοντά στον εξοπλισμό και να είναι εύκολα προσβάσιμη.

## **Καθαρισμός και συντήρηση**

- Χρησιμοποιείτε αντιστατικό πανί για τον καθαρισμό της συσκευής. Μη χρησιμοποιείτε χημικά ή διαβρωτικά καθαριστικά, καθώς θα μπορούσαν να προκαλέσουν ζημιά στο πλαστικό περιβλήμα. Απενεργοποιήστε τη συσκευή σας πριν την καθαρίσετε.
- Η συσκευή θα πρέπει να χρησιμοποιείται στο εύρος θερμοκρασίας από  $-20^{\circ}\text{C}$  έως  $+55^{\circ}\text{C}$  και το εύρος θερμοκρασίας φύλαξης να κυμαίνεται από  $-40^{\circ}\text{C}$  έως  $\sim +70^{\circ}\text{C}$ . Το εύρος υγρασίας θα πρέπει να κυμαίνεται από 5% έως 95%.
- Μη χρησιμοποιείτε τη συσκευή κατά τη διάρκεια καταιγίδας. Αποσυνδέστε το τροφοδοτικό ρεύματος δικτύου από την πρίζα.

## **Περιορισμένη εγγύηση**

Η παρούσα εγγύηση δεν ισχύει για ελαττώματα ή σφάλματα του προϊόντος τα οποία προκαλούνται από:

- Φυσιολογική τριβή.
- Μη τήρηση από τον τελικό χρήστη των οδηγιών ή των διαδικασιών εγκατάστασης, λειτουργίας ή συντήρησης της ZTE.
- Εσφαλμένο χειρισμό, εσφαλμένη χρήση, αμέλεια ή ακατάλληλη εγκατάσταση, αποσυναρμολόγηση, αποθήκευση, σέρβις ή λειτουργία του προϊόντος από τον τελικό χρήστη.
- Τροποποιήσεις ή επισκευές που δεν πραγματοποιούνται από την ZTE ή άτομο πιστοποιημένο από την ZTE.
- Διακοπές ρεύματος, υπερτάσεις, πυρκαγιά, πλημμύρα, ατυχήματα και ενέργειες τρίτων ή άλλα συμβάντα εκτός του εύλογου ελέγχου της ZTE.
- Χρήση προϊόντων τρίτων κατασκευαστών ή χρήση σε συνδυασμό με προϊόντα τρίτων κατασκευαστών, εφόσον τα εν λόγω ελαττώματα προκλήθηκαν από τη συνδυαστική χρήση.
- Οποιαδήποτε άλλη αιτία η οποία δεν εμπίπτει στο πεδίο της κανονικής χρήσης για την οποία προορίζεται το προϊόν.

Στις παραπάνω περιπτώσεις, οι τελικοί χρήστες δεν θα έχουν το δικαίωμα να απορρίψουν ή να επιστρέψουν

το προϊόν ή να λάβουν αποζημίωση για το προϊόν από τη ΖΤΕ.

Η παρούσα εγγύηση αποτελεί το μοναδικό μέσο επανόρθωσης του τελικού χρήστη και τη μοναδική ευθύνη της ΖΤΕ για προϊόντα που έχουν ελαττώματα ή δεν ανταποκρίνονται στις προδιαγραφές και αντικαθιστά όλες τις άλλες εγγυήσεις ρητές, σιωπηρές ή νόμιμες, συμπεριλαμβανομένων ενδεικτικά των σιωπηρών εγγυήσεων εμπορευσιμότητας και καταλληλότητας για συγκεκριμένο σκοπό, εκτός εάν προβλέπεται κάτι διαφορετικό από τις υποχρεωτικές διατάξεις του νόμου.

## **Περιορισμός ευθύνης**

Η ΖΤΕ δεν ευθύνεται για οποιαδήποτε απώλεια κερδών ή έμμεσες, ειδικές, συμπτωματικές ή επακόλουθες ζημιές που προκαλούνται, προκύπτουν ή σχετίζονται με τη χρήση αυτού του προϊόντος, ανεξάρτητα από το εάν η ΖΤΕ είχε ενημερωθεί, γνώριζε ή έπρεπε να γνωρίζει το ενδεχόμενο αυτών των ζημιών, συμπεριλαμβανομένων ενδεικτικά των: Διαφυγόντων κερδών, διακοπής επιχειρηματικής δραστηριότητας, κόστους κεφαλαίου, κόστους για εγκαταστάσεις ή προϊόντος αντικατάστασης ή κόστους λόγω διακοπής λειτουργίας.

## **Έκθεση σε πεδία ραδιοσυχνότητας**

Ο παρών εξοπλισμός συμμορφώνεται με τα όρια έκθεσης σε ακτινοβολία CE που ορίζονται για μη ελεγχόμενο περιβάλλον. Ο παρών εξοπλισμός θα πρέπει να εγκαθίσταται και να λειτουργεί σε ελάχιστη απόσταση 20 cm από θερμαντικά σώματα και το σώμα σας.

## **Προδιαγραφές**

Αυτός ο ραδιοεξοπλισμός λειτουργεί στις ακόλουθες ζώνες συχνοτήτων και με την ακόλουθη μέγιστη ισχύ ραδιοσυχνότητας.

### ΣΗΜΕΙΩΣΗ:

Όλα τα προϊόντα ΖΤΕ συμμορφώνονται με αυτά τα όρια ισχύος που απαιτούνται από την Ευρωπαϊκή Ένωση. Οι ζώνες συχνοτήτων που υποστηρίζονται από το προϊόν διαφέρουν ανάλογα με το μοντέλο.

GSM 900: 31.5 dBm

GSM 1800: 29 dBm

Ζώνη FDD LTE 1/3/7/20/28: 22 dBm

Ζώνη TDD LTE 38: 22 dBm

802.11 a/b/g/n/ac: Ζώνη 2,4GHz < 20 dBm

Ζώνη 5 GHz < 23 dBm

## **Προσοχή CE (Σωστή χρήση)**

Όπως περιγράφεται στον παρόντα οδηγό, η συσκευή σας μπορεί να χρησιμοποιηθεί μόνο στον κατάλληλο χώρο. Εάν είναι δυνατόν, μην αγγίζετε την περιοχή της κεραίας στη συσκευή.

## Απόρριψη της παλαιάς συσκευής σας



1. Όταν στο προϊόν υπάρχει ετικέτα με το σύμβολο του διαγραμμένου κάδου απορριμμάτων, το προϊόν καλύπτεται από την Ευρωπαϊκή Οδηγία 2012/19/ΕΕ.
2. Όλα τα ηλεκτρικά και ηλεκτρονικά προϊόντα θα πρέπει να απορρίπτονται ξεχωριστά από τη ροή αστικών απορριμμάτων μέσω ειδικών εγκαταστάσεων συλλογής που καθορίζονται από την κυβέρνηση ή τις τοπικές αρχές.
3. Η σωστή απόρριψη της παλαιάς συσκευής σας συμβάλλει στην αποφυγή πιθανών αρνητικών επιπτώσεων για το περιβάλλον και την υγεία του ανθρώπου.

Για τις πληροφορίες ανακύκλωσης αυτού του προϊόντος με βάση την οδηγία WEEE, στείλτε email στη διεύθυνση [weee@zte.com.cn](mailto:weee@zte.com.cn)

## ΔΗΛΩΣΗ ΣΥΜΜΟΡΦΩΣΗΣ ΕΕ



Με το παρόν, η ZTE Corporation δηλώνει ότι ο ραδιοεξοπλισμός τύπου MF296R συμμορφώνεται με την Οδηγία 2014/53/ΕΕ.

Το πλήρες κείμενο της δήλωσης συμμόρφωσης ΕΕ είναι διαθέσιμο στην εξής ηλεκτρονική διεύθυνση:  
<https://certification.ztedevices.com>

Η συσκευή περιορίζεται για χρήση μόνο σε εσωτερικούς χώρους όταν λειτουργεί στο εύρος συχνοτήτων 5150 έως 5350 MHz.

	AT	BE	BG	HR	CY	CZ	DK
	EE	FI	FR	DE	EL	HU	IE
	IT	LV	LT	LU	MT	NL	PL
	PT	RO	SK	SI	ES	SE	UK
	NO	IS	LI	CH	TR		



ZTE CORPORATION

NO. 55, Hi-tech Road South, Shenzhen, Κίνα

Ταχ. κώδικας: 518057